

Memòria de la intervenció  
arqueològica al carrer del Comerç 13-  
17, Princesa 50, Barcelona  
(Barcelonès)

Codi 038/10

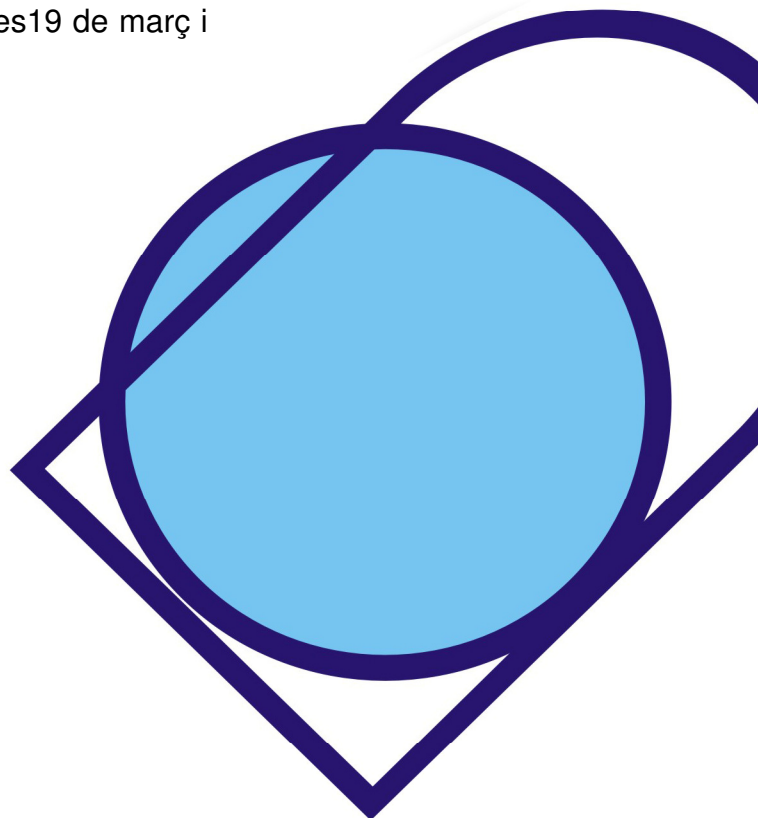
Núm. expedient:  
437 K 121 NB 2010/1 (5100)

Dates de la intervenció: Entre els dies 19 de març i  
4 d'abril de 2010.

Autor:

Alba Tenza Ferrer

Data de lliurament: setembre de 2011



## ÍNDEX

1.- INTRODUCCIÓ.....	pàg. 2
2.- SITUACIÓ GEOGRÀFICA.....	pàg. 3
3.- CONTEXT HISTÒRIC I ANTECEDENTS.....	pàg. 5
3.1. <i>Context històric</i> .....	pàg. 5
3.2. <i>Antecedents</i> .....	pàg. 7
4.- METODOLOGIA.....	pàg. 9
5.- TREBALLS REALITZATS I RESULTATS OBTINGUTS.....	pàg. 11
6.- CONCLUSIONS.....	pàg. 18
7.-BIBLIOGRAFIA.....	pàg. 19

Annex

INVENTARI FOTOGRÀFIC

PLANIMETRIA

## **1.- INTRODUCCIÓ**

Aquesta memòria fa referència als treballs arqueològics realitzats al Carrer del Comerç 13-17, Princesa 50 que es troba ubicat al Barri de la Ribera del districte de Ciutat Vella de Barcelona (Barcelonès) entre els dies 19 de març i 4 d'abril de 2010.

Aquesta intervenció s'ha efectuat d'acord amb l'autorització emesa pel Servei d'Arqueologia i Paleontologia de la Direcció General del Patrimoni Cultural de la Generalitat de Catalunya. L'actuació es cenyeix als procediments establerts a l'article 14 i següents del Decret 78/2002, de 5 de març de 2002, del Reglament de protecció del patrimoni arqueològic i paleontològic.

Les tasques arqueològiques han estat realitzades sota la direcció tècnica de l'arqueòloga Alba Tenza, de l'empresa CODEX-Arqueologia i Patrimoni.

El codi de intervenció donat pel Servei d'Arqueologia del Museu d'Història Barcelona ha estat **038/10**.

La intervenció arqueològica ha estat motivada per la realització d'una rasa per a la connexió de fibra òptica.

Donat que aquesta zona és de gran valor arqueològic, s'ha supervisat la realització d'aquesta rasa amb la finalitat d'evidenciar i documentar l'existència o no de restes arqueològiques i el grau d'impacte que l'obra pogués ocasionar.





*Encreuament del c/Comerç i el c/Princesa*

### 3.- ANTECEDENTS I CONTEXT HISTÒRIC

#### 3.1. Context històric

La zona on s'ha efectuat el control arqueològic (c/Comerç i el c/ Princesa ) es troba situada en un dels barris de Barcelona amb gran interès des del punt de vista històric i arqueològic, com és el barri de la Ribera. La seva llarga història i els successius canvis que ha patit aquesta zona de Barcelona ha donat lloc que avui dia hi puguem veure gran diversitat d'empremtes arqueològiques.

L'ocupació humana en el barri de la Ribera es documenta des de l'època prehistòrica fins als nostres dies.

A l'època romana, es va produir la fundació de *Colonia Iulia Augusta Faventia Paterna Barcino*, l'any 10 aC. *Barcino*, en aquests moments corresponia a una petita població de 10 hectàrees. En aquest cas, l'indret que ens ocupa es troba situat a l'*ager*, fora de la muralla d'aquesta ciutat romana, on s'articulen les diverses vies d'accés d'entrada de la ciutat. La majoria de les restes arqueològiques d'aquesta època, pròximes al lloc de la intervenció, corresponen a zones de necròpolis tardorromanes relacionades amb la xarxa viària d'accés a la ciutat. Un exemple d'això el tenim als eixos que constitueixen els carrers Carders i Corders, el Passeig del Born, carrer de Santa Maria, Argenteria i l'avinguda de Francesc Cambó i la seva prolongació actual, el traçat del carrer dels Metges i el carrer Montcada. D'altra banda, també s'han pogut documentar restes d'època romana i de l'antiguitat tardana referents a un desenvolupament de l'activitat agrícola i manufacturera, sobretot al nord-est de la ciutat.

En època medieval, la ciutat de Barcelona experimentà un creixement urbà amb l'ocupació progressiva del *suburbium* que envoltava la ciutat romana de *Barcino* i que es caracteritzava per ser una zona ocupada per nombrosos camps i horts. El desenvolupament de la trama urbana d'aquest sector de la

ciutat, es va articular a partir de la influència que van exercir tres grans importants centres religiosos, que s'emplaçaven en aquest àmbit territorial; com foren el monestir de Sant Pere de les Puel·les (segle X), el convent de Santa Caterina (segle XIII) i el convent de Sant Agustí Vell (segle XIII). Aquests centres actuaren com a catalitzadors i, alhora, dinamitzadors del procés de creixement urbà del seu entorn proper. A partir de la segona meitat del segle XII, als nuclis formats al voltant de les esglésies de Sant Pere de les Puel·les i de Santa Maria del Mar, s'articularen les anomenades Vilanova de Sant Pere i la Vilanova del Mar. Aquesta última, estava situada entre l'actual carrer de la Bòria i l'antic Front Marítim i es trobava prop de l'àmbit d'actuació. D'altra banda, en aquest període, també s'obriren nous carrers, com el carrer Montcada, el carrer Flassaders i el carrer dels Banys Vells.

En època moderna, caldria destacar les transformacions urbanístiques que es produïren a partir del segle XVI, com per exemple, les obres de millora del port, el desmuntatge de la vella muralla i la construcció d'una de nova, la construcció d'edificis per a serveis públics i l'obertura de nous carrers. Totes aquestes obres van descongestionar el vells barris limítrofs com els de la Ribera.

D'altra banda, cal a dir, que la gran transformació urbanística que experimentà el barri de la Ribera fou conseqüència directa del final de la Guerra de Successió (1714). El fet que es construís una ciutadella militar, per a defensar qualsevol revolta armada que es produís a la ciutat, va comportar l'enderrocament del barri de la Ribera i del de Sant Pere i Santa Caterina, considerant aquesta zona com a militar. Així doncs, la zona on se situa la nostra intervenció formaria part de la zona enderrocada, que va afectar al 20% de la ciutat, entre l'any 1716 i 1718 al Barri del Born.

Al segle XIX, l'ordenació de la trama urbana d'aquesta part de la ciutat, viurà una nova gran transformació. A partir de la segona meitat d'aquest segle, és quant s'inicia l'obertura de carrers per tal de descongestionar la trama medieval. Cal fer esment de l'enderroc de les muralles que encerclaven la

ciutat, i el desmantellament l'any 1869 de la fortificació militar de la Ciutadella. Amb motiu de l'Exposició Universal de l'any 1888, es dugué a terme un nou plantejament urbanístic de tota la superfície que havia ocupat l'antiga fortalesa militar de la Ciutadella amb la definició de grans avingudes i amb la projecció d'un gran parc que ocuparia gran part de la zona on s'aixecava el recinte militar.

### 3.2. Antecedents

Algunes de les intervencions realitzades a les proximitats del carrer Comerç 13-17/carrer princesa 50, lloc on s'ha realitzat el control arqueològic, són les següents:

- **Convent de Sant Agustí:** La primera intervenció a l'antic Convent de Sant Agustí, sota la direcció tècnica d'Albert Becaria i d'Eulàlia Pagès es produí al 1994 i 1996. Posteriorment, l'any 1998 es va realitzar una altre intervenció arqueològica sota la direcció tècnica de Marta Fàbregas (Àtics).

Caldria també fer referència als treballs de Granados, Piquer, González, entre d'altres, amb el títol *Antic convent i caserna de Sant Agustí*. L'estudi històric-arqueològic corresponent es va realitzar l'any 1993.

Finalment durant l'any 2006 és van efectuar més treballs al mateix Convent de Sant Agustí, sota la direcció tècnica de l'arqueòloga Eva Cano (Arqueociència).

- **Mercat del Born i carrer Comercial:** La intervenció en l'antic Mercat del Born entre el març de 2001 i abril de 2002, sota la direcció de Pere Lluís Artigues Conesa i Antoni Fernández Espinosa (CODEX), va posar al descobert el tram urbà de l'antic barri de la Ribera. Es van documentar total o parcialment 8 illes de cases, 9 carrers i el rec Comtal.<sup>1</sup>

Entre juny i setembre de 2007, es van localitzar més restes d'aquest entramat urbà del barri de la Ribera en la intervenció que es va efectuar al carrer

---

<sup>1</sup> ARTIGUES CONESA, Pere Lluís i FERNÁNDEZ ESPINOSA, Antoni (inèdit)



Comercial número 5, sota la direcció d'Antoni Fernández juntament amb Emiliano Hinojo (CODEX).

- **Passeig de Picasso:** Al Passeig de Picasso 24 bis-30 es va realitzar una intervenció arqueològica entre els anys 2006 i 2007, sota la direcció tècnica de Gemma Caballé (Arqueocat).<sup>2</sup> En aquesta intervenció es van localitzar restes d'edificacions enderrocades després de la desfeta de 1714.

- **Passeig de Pujades, 10-20 / Passeig de Picasso, 7-21- Parc de la Ciutadella :** Durant el control arqueològic que es realitzà entre els anys 2005 i 2006, sota la direcció tècnica de Miquel Gea Bullic (Actium, Patrimoni Cultural, SL)<sup>3</sup>, es van localitzar les restes d'un dels trams de la fortificació medieval, documentant-se part de la muralla, dues torres poligonals, el portal de Sant Daniel, el fossat i el pont de pedra que el creuava; així com també un edifici adossat a la muralla; estructures utilitzades durant la guerra de Successió per a la defensa del portal durant el Setge i diverses subestructures del baluard del Rei de la Ciutadella borbònica.

---

<sup>2</sup> PUJADES, J. "Passeig de Picasso, 24bis-30" dins de *Quaderns d'Arqueologia i Història de la Ciutat de Barcelona* (2006), núm.2, pp.207 Museu d'Història de la Ciutat de Barcelona, Barcelona.

<sup>33</sup> PUJADES, J. "Passeig Pujades, 10-20/ Passeig Picasso,17-21-Parc de la Ciutadella-Portal de Sant Daniel" dins de *Quaderns d'Arqueologia i Història de la Ciutat de Barcelona* (2006), núm.2, pp.210, Museu d'Història de la Ciutat de Barcelona, Barcelona.

#### **4.- METODOLOGIA**

La metodologia emprada en aquesta intervenció s'ha adaptat al tipus d'actuació estipulada en el projecte d'intervenció arqueològica realitzat pel Museu d'Història de Barcelona. Aquest plantejava el seguiment arqueològic de l'obertura d'una rasa i en el cas de que apareguessin restes arqueològiques es procediria a la seva excavació, documentació i enregistrament de cada nivell arqueològic utilitzant la metodologia Harris-Matrix.

En el cas que ens ocupa, al no aparèixer cap indicatiu de restes o nivells de tipus arqueològic, tan sols s'ha procedit a la documentació descriptiva i fotogràfica de l'interior de la rasa.

La planimetria de la intervenció ha estat realitzada per Rafael Piera, dibuixant de l'empresa CODEX. Tota la planimetria és lliurada en format digital (Autocad 2004) i en paper.

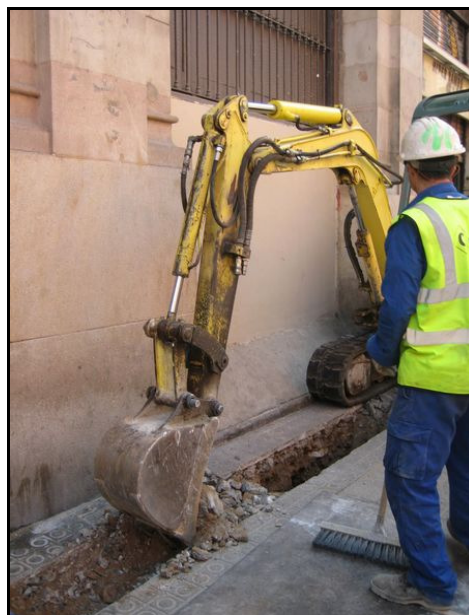
Per a la medició de les cotes s'ha utilitzat un teodolit convencional, referenciant les seves medicions en relació a un punt zero absolut (5,66m.s.n.m.) pres del mapa topogràfic de la Ciutat de Barcelona.

L'equip de persones que ha participat en la realització de la intervenció ha estat format per un arqueòleg director i 6 treballadors de l'empresa CAYMA, empresa responsable de la realització de les obres.

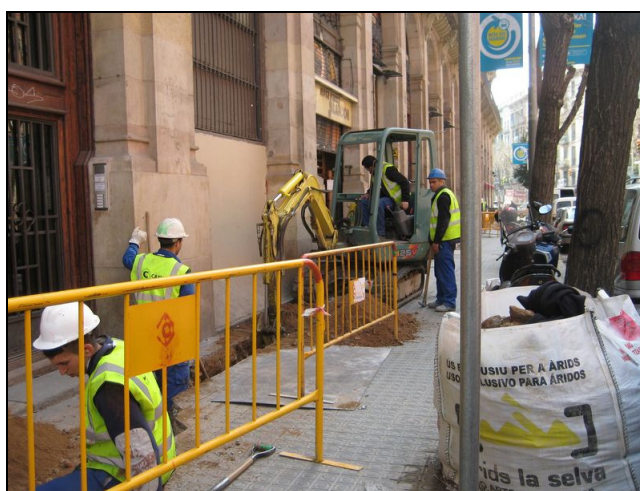
L'obertura de la rasa s'ha realitzat amb un martell neumàtic i el buidatge d'aquesta, tant manualment com de forma mecànica, utilitzant una màquina retroexcavadora tipus bobcat.



*Un obrer buidant la rasa de forma manual*



*Procés de buidatge de forma mecànica*



*Treballadors de l'empresa CAYMA durant el rebaix*

## **5.- TREBALLS REALITZATS I RESULTATS OBTINGUTS**

Els treballs realitzats en aquesta intervenció han consistit en el seguiment arqueològic de l'obertura d'una rasa al llarg de la vorera de mar del carrer Comerç, entre els números 13 i 17, i la continuació d'aquesta per la calçada del carrer Princesa fins la vorera del número 50 del mateix carrer. La rasa està orientada NO-SE.

D'altra banda, també s'ha realitzat el seguiment arqueològic de tres arquetes: una primera situada a l'inici de la rasa davant la finca del número 13 del carrer Comerç; una segona davant del número 17 també del carrer Comerç; i una tercera en la vorera al davant del número 50 del carrer Princesa.

Primerament, es va efectuar l'obertura per a l'arqueta situada davant la finca del número 13. Aquesta tenia unes mesures de 80cmx80cm amb una profunditat de 40 cm.



*Imatge final del rebaix del forat de l'arqueta i la situació d'aquesta davant del número 13*

En segon lloc, es va procedir a l'obertura del tram de la rasa sobre la vorera del mateix carrer. Aquesta presentava una llargada de 64,12m, una amplada de 40 cm i una profunditat d'entre 40 i 50 cm.



*Imatge del llarg de la rasa a la vorera del c/Comerç*



*Imatges del principi i del final del tram de rasa del c/Comerç*

En tercer lloc es va realitzar l'obertura per a la segona arqueta, a l'extrem final de la rasa, a la cantonada del carrer Comerç amb el carrer Princesa. Les característiques d'aquesta arqueta eren: 40cm x 40cm i uns 60cm de profunditat.

Respecte a la tercera arqueta, situada en la vorera al davant del número 50 del carrer Princesa, aquesta presentava uns 2m de llarg x 1,20m d'ample i uns 60 cm de profunditat.



Imatge de l'obertura per l'arqueta del c/Princesa durant el rebaix

Finalment, es va efectuar la rasa compresa entre les dues últimes arquetes descrites anteriorment, la qual es situava a la calçada del carrer Princesa. Les seves mesures eren 19,34m de llarg, 1m d'ample i 1,50m de profunditat.



*Durant el rebaix del tram de rasa transversal al c/Princesa*



*Un treballador dins del tram de rasa del  
c/Princesa*

Abans d'entrar en la descripció dels nivells que es van documentar, s'ha de dir que no va ser possible localitzar, durant la intervenció arqueològica preventiva, cap tipus de nivell o estructura arqueològica en el subsòl. Tampoc es va localitzar cap tipus de material arqueològic. D'aquesta manera hem de dir que el resultat de la intervenció arqueològica preventiva va ser negatiu.

Passem a continuació a descriure els nivells de l'interior de la rasa:

En el tram de rasa situat al llarg de la vorera del carrer Comerç entre els números 13 i 17 es va observar el següent:

- En el nivell superior varem documentar l'enrajolat del carrer format a base de rajols de 4 cm de gruix.
- El següent nivell consistia en la preparació del paviment actual a base de formigó. Tenia un gruix d'entre 10 i 15 cm.

- Posteriorment es va poder observar, al llarg del carrer Comerç, un parell d'anivellacions de cronologia actual bastant homogènies. Ara bé, a l'alçada de la finca del numero 17 l'estratigrafia estava més barrejada. La primera d'aquestes anivellacions, corresponia a un estrat sorrenc de textura solta i de color marró clar amb runa, algun plàstic i arrels i presentava uns 20 cm de gruix. En quant a la segona anivellació, es caracteritza per ser també un nivell sorrenc de color marró fosc, amb arrels i de textura solta. El seu gruix estaria entre 20 i 30 cm.



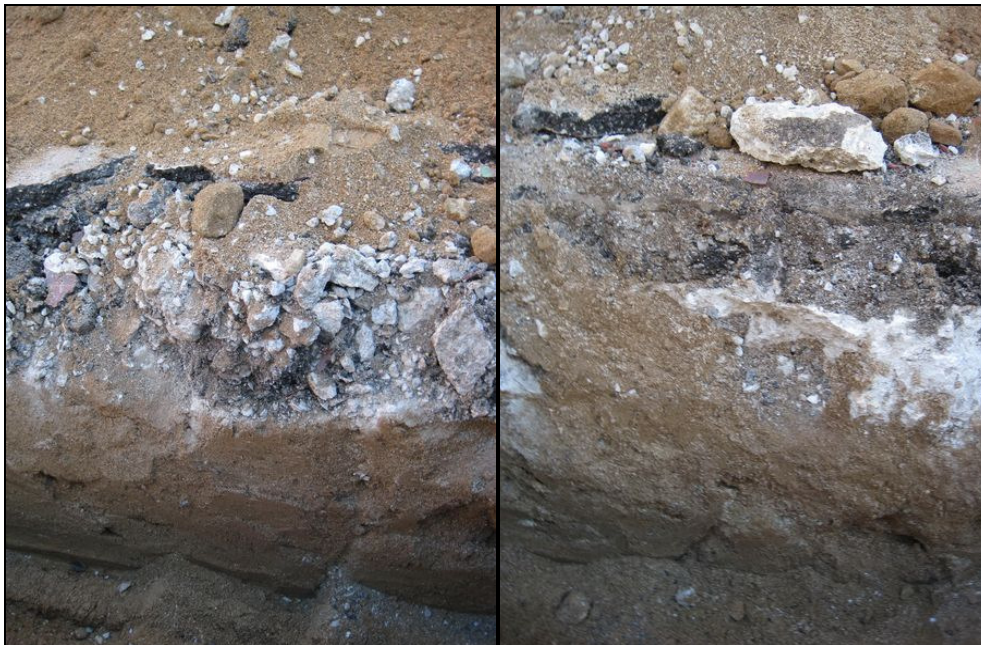
*Estratigrafia de l'interior de la rasa del c/Comerç*

En el tram de la rasa efectuat a la calçada del carrer Princesa a l'alçada del numero 50, es va documentar l'estratigrafia següent:

- El nivell superior corresponia a diverses capes d'asfalt de l'actual calçada (uns 45cm de gruix).
- Un segon nivell sorrenc, de textura solta i de color marró (30 cm gruix aprox.).



- Un tercer nivell sorrenc, de textura solta i de color marró més fosc (30 cm gruix aprox.).



*Estratigrafia de la rasa del carrer Princesa*



*Imatge del fons de la rasa del c/Princesa*

Al llarg de la rasa es van poder observar també una sèrie de serveis actuals, com per exemple: prop de l'arqueta situada davant de la finca del número 13 del carrer Comerç, un servei d'aigua; al número 17 del mateix carrer es va localitzar una claveguera transversal inutilitzada, d'1m documentat de llarg i 30 cm d'ample; una conducció de cablejat a la calçada del carrer Princesa i a l'arqueta situada davant del número 50 del mateix carrer, també es van observar més serveis.



*Servei d'aigua*



*Claveguera inutilitzada*



*Conducció per cablejat*

## **6.- CONCLUSIONS**

La intervenció arqueològica realitzada al carrer de Comerç 13-17 i al carrer Princesa 50 ha consistit en la supervisió de la realització d'una rasa per a la connexió de fibra òptica. Tot i que la intervenció està situada dins el barri de la Ribera, en una zona susceptible de contenir restes arqueològiques, s'ha de dir que durant aquest control, no s'ha localitzat cap estructura ni element arqueològic en el subsòl, així com tampoc material ceràmic. Per tant, es pot dir que aquesta intervenció arqueològica ha tingut un resultat negatiu.

## 7.-BIBLIOGRAFIA

- Albareda, J. Garcia Espuche, A. (2005): *11 de setembre de 1714*. Barcelona.
- Artigues, P. Ll. i Fernández, A. (2001): "Memòria de la intervenció arqueològica a l'Antic Mercat del Born de Barcelona". Arxiu del Servei d'arqueologia de la Generalitat de Catalunya. Barcelona
- Duran i Sampere, A. (1975): *Barcelona i la seva historia. La formació d'una gran ciutat*. Barcelona.
- Harris, E.C. (1991): *Principios de estratigrafia arqueológica*. Barcelona.
- *Quaderns d'Arqueologia i Historia de la Ciutat de Barcelona* (2006), num.2, pp.207, 210 Museu d'Història de la Ciutat de Barcelona, Barcelona.

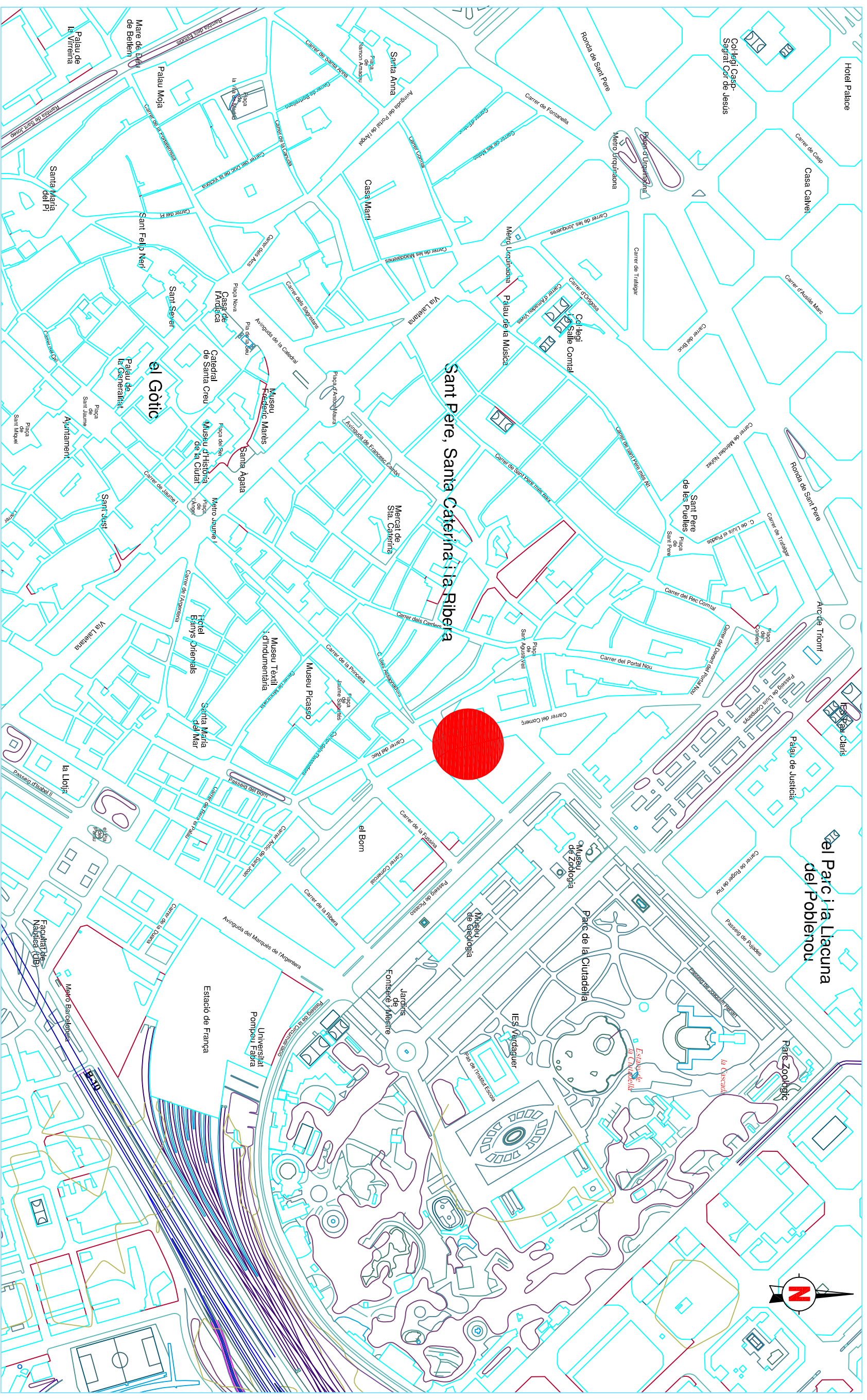
## **ANNEX**

### **INVENTARI FOTOGRÀFIC:**

1. Situació de la intervenció.
2. Imatge del carrer Comerç.
3. Imatge del carrer Comerç on se situa la intervenció.
4. Encreuament del carrer Comerç i el carrer Princesa.
5. Un obrer buidant la rasa de forma manual.
6. Procés de buidatge de forma mecànica.
7. Treballadors de l'empresa CAYMA durant el rebaix.
8. Imatge final del rebaix del forat de l'arqueta davant del núm. 13 del carrer Comerç.
9. Situació de l'arqueta davant del núm. 13 del carrer Comerç.
10. Imatge del llarg de la rasa a la vorera del carrer Comerç.
11. Rasa un cop picat l'enrajolat actual del carrer.
12. Tram inicial de la rasa del carrer Comerç.
13. Tram del final de la rasa del carrer Comerç.
14. Imatge un cop col·locats els tubs de fibra òptica.
15. Obertura per a l'arqueta del carrer Princesa núm.50.
16. Durant el rebaix del tram de rasa del carrer Princesa.
17. Un treballador dins el tram de rasa del carrer Princesa.
18. Estratigrafia de la vorera del carrer Comerç
19. Estratigrafia de la calçada del carrer Princesa.
20. Estratigrafia de la calçada del carrer Princesa.
21. Fons de la rasa del carrer Princesa.
22. Servei d'aigua.
23. Claveguera inutilitzada.
24. Conducte per cablejat.
25. Durant la intervenció al carrer Princesa.

**PLANIMETRIA:**

- 1- Planta de la situació de la intervenció a escala 1:5.000.
- 2- Planta detall de la intervenció a escala 1:400.



DIRECCIÓ ARQUEOLÒGICA

Alba Tenza Ferrer

AUTORS

Rafael Pierra Catalán



ARQUEOLÒGIA I PATRIMONI

INTERVENCIÓ

C/ Comerç, 13 -17. C/ Princesa, 50 - Codi 038/10  
Barcelona (Barcelonès)

NOM DEL PLÀNOL

Planta general

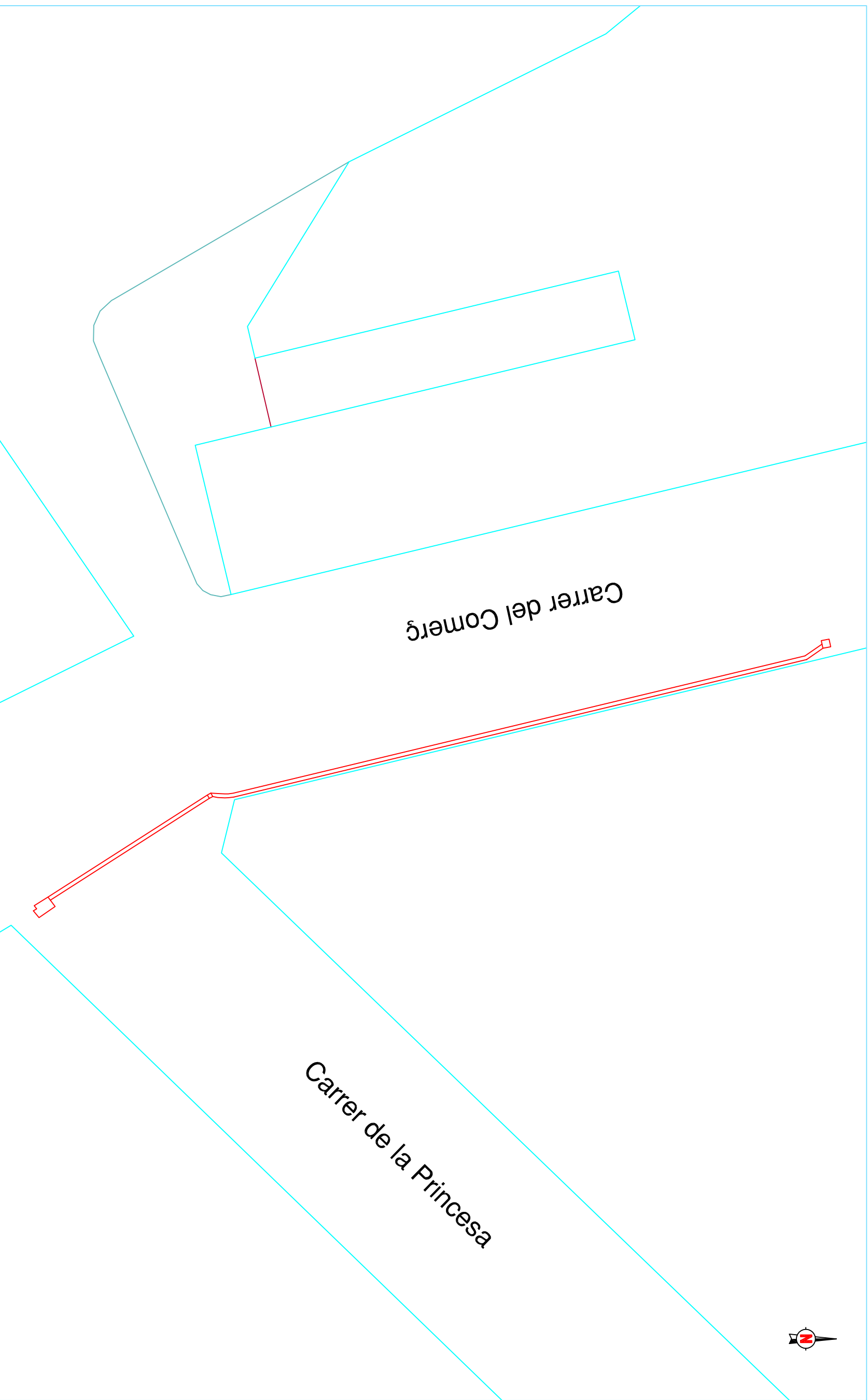
Núm.

1

DIN A3 Escala: 1:5000



Data: Setembre 2011



**DIRECCIÓ ARQUEOLÒGICA**

Alba Tenza Ferrer

**AUTORS**

Rafael Pierra Catalán



**INTERVENCIÓ**  
C/ Comerç, 13 -17, C/ Princesa, 50 - Codi 038/10  
Barcelona (Barcelonès)

**NOM DEL PLÀNOL**  
Planta detall

**Núm.**  
2

**DIN A3** Escala: 1:400



**Data:** Setembre 2011